

*Exempel på prov,
att skickas till sökande*

Namn: _____

Datum för prov: _____
År - månad - dag



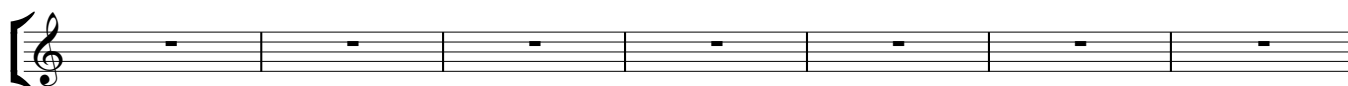
Antagningsprov till KANTORSLINJEN



Musikteori

Gehör - Musicklära - Satslära

Provtid: 100 minuter



Poäng:

Gehör _____ av 120

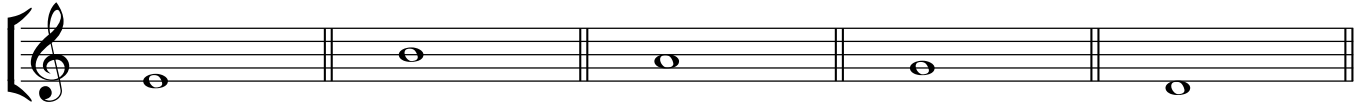
Musicklära _____ av 120

Satslära _____ av 120

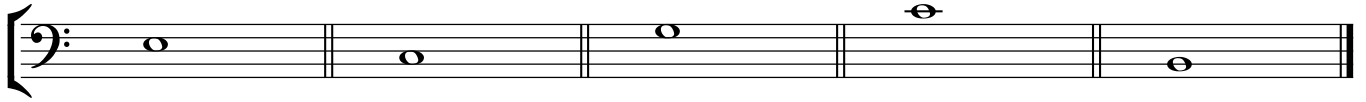
GEHÖR

Musikexemplen spelas från en CD-skiva

1. Intervall. Första tonen är angiven. Skriv ut andra tonen *eller* ange intervallstorlek (t.ex S6).



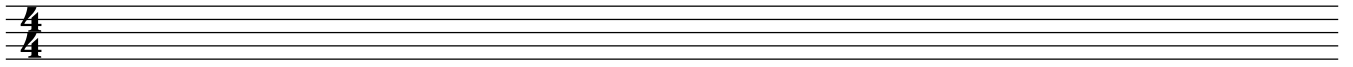
a) _____ b) _____ c) _____ d) _____ e) _____



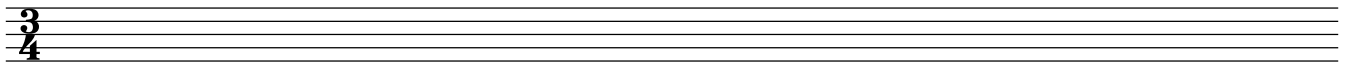
f) _____ g) _____ h) _____ i) _____ j) _____

2. Rytmiska diktat.

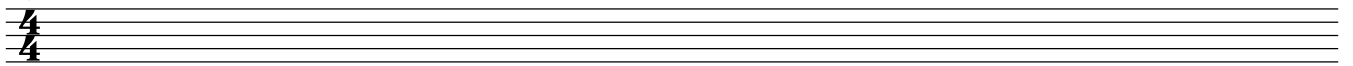
a)



b)



c)



3. Melodiska diktat. Rytmen är angiven i uppgift a) och b).

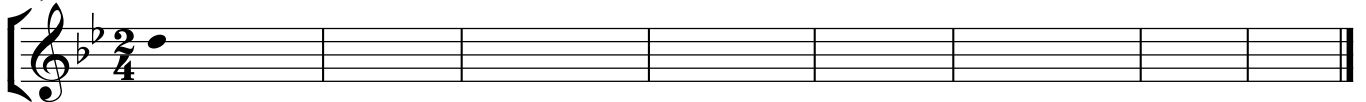
a)



b)



c)



4. Ackord. Översta tonen är angiven. Skriv ut ackordbeteckning, t.ex. F7



a) _____ b) _____ c) _____ d) _____ e) _____

5. Tonamn och oktavläge. Ange ton och oktav med gängse beteckningar, t.ex. c²

Exercise 5 shows a grand staff with two staves. The top staff contains notes: C4, G4, F#4, and G4. The bottom staff contains notes: Bb3, Bb3, Bb3, and Bb3. Below each staff are blank lines for labeling the notes with their names and octave numbers.

6. Intervall. Ange intervallstorlek, t.ex. S3 eller R8

Exercise 6 shows a grand staff with two staves. The top staff contains intervals: C4-C4, C4-G4, C4-F#4, and C4-Bb3. The bottom staff contains intervals: Bb3-Bb3, Bb3-Bb3, Bb3-Bb3, and Bb3-Bb3. Below each staff are blank lines for labeling the intervals.

7. Förtecken. Skriv ut fasta förtecken för följande tonarter:

Exercise 7 shows five empty staves for writing key signatures. Below the staves are the labels: D-dur, ciss-moll, Gess-dur, b-moll, and diss-moll.

8. Skalor. Notera skalorna med *tillfälliga* förtecken

Exercise 8 shows two staves for writing scales. The first staff is labeled 'A-dur' and 'melodisk f-moll'. The second staff is labeled 'harmonisk f-moll' and 'ren giss-moll'.

9. Transponering. Skriv följande melodi i angivna tonarter.

Exercise 9 shows a melody in D-dur (2/4 time) on a staff. Below it are two empty staves for transposing the melody into A-dur and another key.

SATSLÄRA

10. Koralsats. Skriv en fyrstämmig sats (sopran, alt, tenor bas) i s.k. sträng stil från funktionsanalysen.

°S +D T (D D) T_p T_p +D T °S⁶ +D T °S +D⁴ : $\frac{5}{3}$ T

11. Harmonisering. Ett ackord per takt. Sätt ut ackordbeteckningar (t.ex. F⁷) under melodin.

12. Kontrapunkt. Skriv en självständig andrastämma till melodin.

13. Harmonisk analys. Ange ackordanalys *eller* funktionsanalys till följande sats.